

นโยบายและกลยุทธ์ด้านการบริหารและพัฒนา
ทรัพยากรบุคคล
ระยะ ๓ ปี (พ.ศ. ๒๕๖๔ - ๒๕๖๖)



องค์การบริหารส่วนตำบลมะค่า
อำเภอโนนไทย จังหวัดนครราชสีมา

นโยบายและกลยุทธ์ด้านการบริหารและพัฒนา
ทรัพยากรบุคคล
ระยะ ๓ ปี (พ.ศ. ๒๕๖๔ - ๒๕๖๖)



องค์การบริหารส่วนตำบลมะค่า
อำเภอโนนไทย จังหวัดนครราชสีมา

คำนำ

นโยบายและกลยุทธ์ด้านการบริหารและพัฒนาทรัพยากรบุคคลขององค์การบริหารส่วนตำบล
มะค่า อำเภอนโนนไทย จังหวัดนครราชสีมา พ.ศ. ๒๕๖๕ - ๒๕๖๖ ฉบับนี้จัดทำขึ้นเพื่อใช้เป็นแนวทางในการ
พัฒนาการดำเนินงานด้านบริหารงานบุคคลขององค์การบริหารส่วนตำบลมะค่า ให้มีความสอดคล้องกับแผน
ยุทธศาสตร์

องค์การบริหารส่วนตำบลมะค่า

สารบัญ

เรื่อง	หน้า
นโยบายและกลยุทธ์ด้านการบริหารและพัฒนาทรัพยากรบุคคล พ.ศ.๒๕๖๔ – ๒๕๖๖	
ส่วนที่ ๑ บททั่วไป	
๑.๑ วิสัยทัศน์	๑
๑.๒ พันธกิจ	๑
๑.๓ เป้าหมาย	๑
ส่วนที่ ๒ สภาพทั่วไป และข้อมูลพื้นฐาน	
๒.๑ ข้อมูลทั่วไป	๒-๒๕
๒.๒ โครงสร้างองค์กรและการบริหารงาน	
๒.๓ สถานภาพด้านเทคโนโลยี	
๒.๔ สภาพแวดล้อมภายในองค์กร (จุดแข็ง,จุดอ่อน)	๒๓
๒.๕ สภาพแวดล้อมภายนอก (โอกาส,อุปสรรค)	๒๓
๒.๖ ภารกิจหลัก ภารกิจรอง	๒๔-๒๕
๒.๗ วิเคราะห์อัตรากำลังที่มีขององค์การบริหารส่วนตำบลมะค่า	๒๕
๒.๘ วิเคราะห์ปัจจัยภายใน - ภายนอก (ระดับตัวบุคลากร)	๒๖
๒.๙ วิเคราะห์ปัจจัยภายใน - ภายนอก (ระดับองค์กร)	๒๗
ส่วนที่ ๓ นโยบายและกลยุทธ์ด้านการบริหารและพัฒนาทรัพยากรบุคคล	
๓.๑ นโยบายด้านการบริหาร	๒๘
๓.๒ นโยบายด้านอัตรากำลังและการบริหารอัตรากำลัง	๒๘
๓.๓ นโยบายด้านการสร้างและพัฒนาระบบการบริหารจัดการองค์ความรู้	๒๘
๓.๔ นโยบายด้านภาระงาน	๒๘
๓.๕ นโยบายด้านระบบสารสนเทศ	๒๘
๓.๖ นโยบายด้านการมีส่วนร่วมในการบริหาร	๒๘
๓.๗ นโยบายด้านการพัฒนาทรัพยากรบุคคล	๒๘
๓.๘ นโยบายด้านการเงินและงบประมาณ	๒๘
๓.๙ นโยบายด้านการทำนุบำรุงศิลปวัฒนธรรม	๒๘

นโยบายและกลยุทธ์ด้านการบริหารและพัฒนาทรัพยากรบุคคล
องค์การบริหารส่วนตำบลมะค่า (พ.ศ. ๒๕๖๔ - ๒๕๖๖)

ส่วนที่ ๑ บททั่วไป

นโยบายและกลยุทธ์ด้านการบริหารและพัฒนาทรัพยากรบุคคล เหมาะสมกับสถานะเศรษฐกิจ สังคมและความก้าวหน้าทางเทคโนโลยีด้วยความร่วมมือและการมีส่วนร่วมจากทุกภาคส่วนเพื่อให้การดำเนินงานขององค์การบริหารส่วนตำบลมะค่า เป็นไปอย่างมีประสิทธิภาพสามารถบรรลุพันธกิจตามที่กำหนดไว้

วิสัยทัศน์การบริหารงานบุคคล

“บริหารงานบุคคลด้วยระบบคุณธรรม โปร่งใส ประทับใจด้วยบริการ ปฏิบัติงานด้วยเทคโนโลยี”

พันธกิจ

๑. วางแผนระบบบริหารงานบุคคล
๒. สรรหาบุคลากร
๓. พัฒนาบุคลากร
๔. ส่งเสริมและสนับสนุนการใช้เทคโนโลยีในการปฏิบัติงาน

เป้าหมาย

๑. พัฒนางานสวัสดิการและให้บริการอย่างมีคุณภาพ
๒. พัฒนาศักยภาพของบุคลากรทุกระดับ
๓. พัฒนาปรับปรุงโครงสร้างและระบบงานขององค์กรให้มีคุณภาพ
๔. พัฒนาระบบด้านสารสนเทศที่เกี่ยวข้องกับการบริหารให้มีคุณภาพ

ส่วนที่ ๒

สภาพทั่วไปและข้อมูลพื้นฐาน

๑. ด้านกายภาพ

๑.๑ ที่ตั้งของหมู่บ้าน

ตำบลมะค่าเดิมขึ้นอยู่กับตำบลถนนโพธิ์ ประชาชนส่วนใหญ่ที่มาตั้งถิ่นฐานมาจากหลายพื้นที่ มีต้นมะค่าขึ้นอยู่ในหมู่บ้าน ลักษณะไม่เหมือนกับมะค่าต้นอื่น คือมีลักษณะคล้ายคนยืนขาโก่งจึงเรียกว่า “บ้านมะค่าโง่งโคง” ต่อมาจึงตัดคำว่า “โง่งโคง” ออก จึงเหลือแต่คำว่า “มะค่า” เพียงคำเดียวองค์การบริหารส่วนตำบลมะค่า เป็นองค์กรปกครองส่วนท้องถิ่นหนึ่งในจำนวน ๑๒ แห่งที่อยู่ในเขตพื้นที่อำเภอโนนไทย จังหวัดนครราชสีมา อยู่ห่างจากที่ว่าการอำเภอโนนไทยประมาณ ๕ กิโลเมตร และอยู่ห่างจากศาลากลางจังหวัดนครราชสีมา ประมาณ ๓๕ กิโลเมตร

องค์การบริหารส่วนตำบลมะค่า จัดตั้งตามพระราชบัญญัติสภาตำบล และองค์การบริหารส่วนตำบล พ.ศ. ๒๕๓๗ เมื่อวันที่ ๒๓ กุมภาพันธ์ ๒๕๔๐ ตำบลมะค่า ตั้งอยู่ทางทิศตะวันออกเฉียงเหนือของอำเภอโนนไทย จังหวัดนครราชสีมา มีระยะทางห่างจากอำเภอโนนไทย ๕ กิโลเมตร ไปตามถนนสายอำเภอโนนไทย - ขามสะแกแสง โดยมีอาณาเขต ติดต่อดังนี้

ทิศเหนือ	ติดต่อกับ	บ้านหนองตาแมน ตำบลถนนโพธิ์ และบ้านห้วยน้อย ตำบลหนองหอย กิ่งอำเภอพระทองคำ
ทิศใต้	ติดต่อกับ	บ้านโนนพุทรา ตำบลด่านจาก และบ้านดอนทะยิง ตำบลโนนไทย
ทิศตะวันออก	ติดต่อกับ	บ้านแฉ่ง และบ้านถนนโพธิ์ ตำบลถนนโพธิ์
ทิศตะวันตก	ติดต่อกับ	บ้านดอนทะยิง และบ้านใหม่ ตำบลโนนไทย

องค์การบริหารส่วนตำบลมะค่ามีเนื้อที่ประมาณ ๕๔.๕๙ ตารางกิโลเมตร หรือประมาณ ๓๔,๑๒๐ ไร่ คิดเป็นร้อยละ ๑๐.๒๘ ของเนื้อที่อำเภอโนนไทย โดยแยกเป็นรายหมู่บ้าน ดังนี้

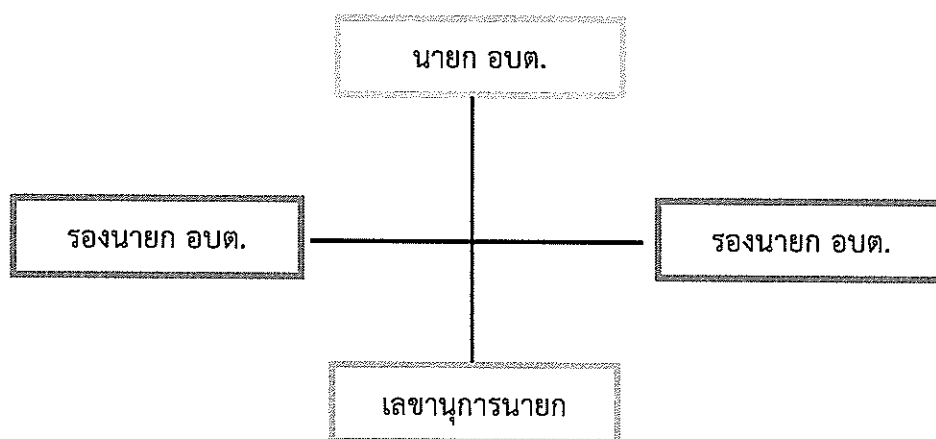
- หมู่ที่ ๑ บ้านคู
- หมู่ที่ ๒ บ้านหนองไผ่
- หมู่ที่ ๓ บ้านมะเกลือ
- หมู่ที่ ๔ บ้านโกรกกระสัง
- หมู่ที่ ๕ บ้านมะค่า
- หมู่ที่ ๖ บ้านทุ่งหนองแหวน
- หมู่ที่ ๗ บ้านหนองดุม
- หมู่ที่ ๘ บ้านหนองโพธิ์
- หมู่ที่ ๙ บ้านหนองกระทุ่ม
- หมู่ที่ ๑๐ บ้านจันทร์

ข้อมูลเกี่ยวกับศักยภาพขององค์การบริหารส่วนตำบลมะค่า

คณะผู้บริหารองค์การบริหารส่วนตำบลมะค่า

๑. นายณรงค์	พลกล้า	นายกองค์การบริหารส่วนตำบลมะค่า
๒. นายพรชัย	ศรีเนาวรัตน์	รองนายกองค์การบริหารส่วนตำบลมะค่า (คนที่ ๑)
๓. นายแวว	ทองดี	รองนายกองค์การบริหารส่วนตำบลมะค่า (คนที่ ๒)
๔. นายแอต	พิพัฒน์	เลขานุการนายกองค์การบริหารส่วนตำบลมะค่า

โครงสร้างคณะผู้บริหาร



ข้อมูลด้านการศึกษาคณะผู้บริหาร

คณะผู้บริหาร	ระดับการศึกษา
นายกองค์การบริหารส่วนตำบล	มัธยมศึกษาตอนปลาย
รองนายกองค์การบริหารส่วนตำบล (คนที่ ๑)	ปริญญาตรี(ศึกษาศาสตร์บัณฑิต)
รองนายกองค์การบริหารส่วนตำบล (คนที่ ๒)	มัธยมศึกษาตอนต้น
เลขานุการนายกองค์การบริหารส่วนตำบล	ประถมศึกษาปีที่ ๔

สมาชิกองค์การบริหารส่วนตำบลมะค่า

- | | |
|----------------------------|--|
| ๑. นายอำนาจ จันทน์สันเทียะ | สมาชิกองค์การบริหารส่วนตำบลมะค่าหมู่ที่ ๑ |
| ๒. นายปัญญาดี วงษ์ศรีธา | สมาชิกองค์การบริหารส่วนตำบลมะค่าหมู่ที่ ๒ |
| ๓. นายสายชล หมวดสันเทียะ | สมาชิกองค์การบริหารส่วนตำบลมะค่าหมู่ที่ ๓ |
| ๔. นายสมชาย จีบสันเทียะ | สมาชิกองค์การบริหารส่วนตำบลมะค่าหมู่ที่ ๔ (ประธานสภา) |
| ๕. นายสุคนธ์ เคียนตะขบ | สมาชิกองค์การบริหารส่วนตำบลมะค่าหมู่ที่ ๕ |
| ๖. นางสาวณิชาภัทร จันทะกุล | สมาชิกองค์การบริหารส่วนตำบลมะค่าหมู่ที่ ๖ |
| ๗. นายสนธยา พาขุนทด | สมาชิกองค์การบริหารส่วนตำบลมะค่าหมู่ที่ ๗ (รองประธานสภา) |
| ๘. นายแจ้ง แก้วถาวร | สมาชิกองค์การบริหารส่วนตำบลมะค่าหมู่ที่ ๘ |
| ๙. นายสร้อย พิพัฒน์ | สมาชิกองค์การบริหารส่วนตำบลมะค่าหมู่ที่ ๙ |
| ๑๐. นายธรรมลักษณ์ พิพัฒน์ | สมาชิกองค์การบริหารส่วนตำบลมะค่าหมู่ที่ ๑๐ |

โครงสร้างการแบ่งส่วนราชการ (จำนวน ๔ สำนัก/กอง)	
พนักงานส่วนท้องถิ่น	พนักงานจ้าง
๑. สำนักปลัด	
(๑) ปลัดองค์การบริหารส่วนตำบล (๒) หัวหน้าสำนักปลัด (๓) นักวิเคราะห์นโยบายและแผน (๔) นักพัฒนาชุมชน (๕) นักทรัพยากรบุคคล (๖) นักจัดการงานทั่วไป (๗) เจ้าพนักงานธุรการ (๘) เจ้าพนักงานสาธารณสุข (๙) เจ้าพนักงานงานป้องกันและบรรเทาสาธารณภัย	- พนักงานจ้างทั่วไป (๑) คนงานทั่วไป (๒) พนักงานขับรถยนต์

พนักงานส่วนท้องถิ่น	พนักงานจ้าง
๒. กองคลัง	
(๑) ผู้อำนวยการกองคลัง (๒) นักวิชาการเงินและบัญชี (๓) เจ้าพนักงานจัดเก็บรายได้ (๔) เจ้าพนักงานพัสดุ (๕) เจ้าพนักงานการเงินและบัญชี	-

๓. กองช่าง		
(๑) ผู้อำนวยการกองช่าง (๒) นายช่างโยธา	- พนักงานจ้างตามภารกิจ (๑) ผู้ช่วยนายช่างโยธา - พนักงานจ้างทั่วไป (๑) คนงานทั่วไป	
๔. กองการศึกษา		
(๑) ผู้อำนวยการกองการศึกษา (๒) ครู (๓) เจ้าพนักงานธุรการ	- พนักงานจ้างทั่วไป (๑) คนงานทั่วไป	
๕. หน่วยตรวจสอบภายใน		
(๑) นักวิชาการตรวจสอบภายใน		
รวม	จำนวน ๒๐ คน	จำนวน ๕ คน

องค์การบริหารส่วนตำบลมะค่า แบ่งโครงสร้างการบริหารงานออกเป็น ๔ กอง กับ ๑ หน่วยตรวจสอบภายใน พนักงานส่วนท้องถิ่น จำนวน ๒๐ คน พนักงานจ้าง จำนวน ๕ คน รวมทั้งสิ้น ๒๕ คน โดยมีภารกิจการบริหารงานดังนี้

๑. สำนักปลัด

มีภาระหน้าที่เกี่ยวกับงานธุรการสารบรรณการจัดทำแผนพัฒนาตำบลการจัดทำร่างข้อบังคับการบริหาร จัดทำทะเบียนคณะผู้บริหาร สมาชิก อบต. การดำเนินการตามนโยบายของรัฐบาล แผนพัฒนาเศรษฐกิจการให้ คำปรึกษาในหน้าที่และความรับผิดชอบการปกครอง บังคับบัญชา พนักงานส่วนตำบล และพนักงานจ้าง การบริหารงานบุคคลของ อบต. ทั้งหมด การดำเนินการ เกี่ยวกับการอนุญาตต่างๆ และปฏิบัติหน้าที่อื่นที่เกี่ยวข้อง แบ่งส่วนราชการภายในออกเป็น ๘ งาน คือ

๑.๑ งานบริหารงานทั่วไป

- งานสารบรรณ
- งานอำนวยความสะดวกและข้อมูลข่าวสาร
- งานเลือกตั้ง
- งานส่งเสริมการท่องเที่ยว
- งานกิจการสภา
- งานอื่นที่ไม่อยู่ในความรับผิดชอบส่วนใด

๑.๒ งานยุทธศาสตร์และงบประมาณ

- งานนโยบายและแผนพัฒนา
- งานวิชาการ
- งานข้อมูลและการประชาสัมพันธ์

- งานสถิติข้อมูลและสารสนเทศ
- งานงบประมาณ

๑.๓ งานนิติการ

- งานกฎหมายและนิติกรรม
- งานการดำเนินการทางคดีและศาลปกครอง
- งานร้องเรียนร้องทุกข์และอุทธรณ์
- งานระเบียบการคลัง
- งานข้อบัญญัติ อบต.
- งานวินัย

๑.๔ งานป้องกันและบรรเทาสาธารณภัย

- งานอำนวยการ
- งานป้องกันและบรรเทาสาธารณภัย
- งานสงเคราะห์และฟื้นฟูผู้ประสบภัย
- งานกู้ภัย
- งานรักษาความสงบ
- งานสนับสนุนและบริการ

แผนการสาธารณสุขและข้อบังคับตำบลการวาง แผนการสาธารณสุขและการประมวลผลและวิเคราะห์ข้อมูลทางสถิติ ที่เกี่ยวข้องกับสาธารณสุขงานเฝ้าการระวังโรคการเผยแพร่ฝึกอบรมการให้สุขศึกษาการจัดทำงบประมาณตามแผนงานสาธารณสุขงานด้านสิ่งแวดล้อม ให้บริการสาธารณสุข การควบคุมการฆ่าสัตว์จำหน่ายเนื้อสัตว์ และปฏิบัติหน้าที่อื่นที่เกี่ยวข้อง คือ

๑.๕ งานสาธารณสุขและสิ่งแวดล้อม

- งานส่งเสริมสุขภาพและสาธารณสุข
- งานรักษาความสะอาด
- งานอนามัยและสิ่งแวดล้อม
- งานป้องกันและควบคุมโรค
- งานบริการสาธารณสุข
- งานควบคุมและจัดการคุณภาพสิ่งแวดล้อม

๑.๖ งานส่งเสริมการเกษตร

- งานวิชาการและเทคโนโลยี
- งานส่งเสริมปรับปรุงขยายพันธุ์พืชและสัตว์
- งานป้องกันและรักษาโรคและศัตรูพืชและสัตว์
- งานส่งเสริมการแปรรูปผลผลิตทางการเกษตร
- งานวิชาการปศุสัตว์และเทคโนโลยี

๑.๗ งานสวัสดิการสังคม

- งานพัฒนาชุมชน
- งานสวัสดิการและการสงเคราะห์
- งานพัฒนาคุณภาพชีวิต เด็กสตรี ผู้สูงอายุและผู้ด้อยโอกาส

๑.๘ งานการเจ้าหน้าที่

- งานบริหารงานบุคคล
- งานสรรหาและบรรจุแต่งตั้ง
- งานส่งเสริมพัฒนาบุคลากร
- งานวินัยและส่งเสริมคุณธรรม
- งานสิทธิและสวัสดิการ

๒. กองคลัง

มีภาระหน้าที่เกี่ยวกับการจัดทำบัญชีและทะเบียนรับ-จ่ายเงินทุกประเภทงานเกี่ยวกับการเงินการเบิกจ่ายเงินการเก็บรักษาเงิน การนำส่งเงิน การฝากเงิน การตรวจเงิน อบต. รวบรวมสถิติเงินได้ ประเภทต่างๆ การเบิกตัดปีการขยายเวลาเบิกจ่ายงบประมาณการหักภาษีและนำส่งเงินคงเหลือประจำวันการรับ และจ่ายขาดเงินสะสมของ อบต. การยืมเงินทศรองราชการ การจัดหาผลประโยชน์จากสิ่งก่อสร้างและทรัพย์สินของอบต. ตรวจสอบงานของจังหวัดและสำนักงานตรวจเงินแผ่นดินการเร่งรัดใบสำคัญและเงินยืมค้างชำระ การจัดเก็บ ภาษี การประเมินภาษี การเร่งรัดจัดเก็บรายได้ การพัฒนารายได้ การออกใบอนุญาตและค่าธรรมเนียมต่างๆ และปฏิบัติหน้าที่อื่นที่เกี่ยวข้อง แบ่งส่วนราชการภายในออกเป็น ๓ งาน คือ

๒.๑ งานการเงินและบัญชี

- งานรับ - เบิกจ่ายเงิน
- งานจัดทำฎีกาเบิกจ่ายเงิน
- งานเก็บรักษาเงิน
- งานการบัญชี
- งานทะเบียนคุมการเบิกจ่าย
- งานการเงินและงบทดลอง
- งานงบแสดงฐานะทางการเงิน

๒.๒ งานเร่งรัดและจัดเก็บรายได้

- งานภาษีอากร ค่าธรรมเนียมและค่าเช่า
- งานพัฒนารายได้
- งานควบคุมกิจการค้าและค่าปรับ
- งานทะเบียนควบคุมและเร่งรัดรายได้

๒.๓ งานพัสดุและทรัพย์สิน

- งานทะเบียนทรัพย์สินและแผนที่ภาษี
- งานพัสดุ
- งานทะเบียนเบิกจ่ายวัสดุครุภัณฑ์และยานพาหนะ

๓. กองช่าง

มีภาระหน้าที่เกี่ยวกับการสำรวจออกแบบและจัดทำโครงการ ใช้จ่ายเงินของ อบต.การอนุมัติ เพื่อดำเนินการตามโครงการที่ตั้งจ่ายจากเงินรายได้ของ อบต. งานบำรุงซ่อม และจัดทำทะเบียน สิ่งก่อสร้าง ที่อยู่ในความรับผิดชอบของ อบต.การให้คำแนะนำปรึกษา เกี่ยวกับการจัดทำโครงการ และการออกแบบ ก่อสร้าง แก่อบต. และหน่วยงานอื่นที่เกี่ยวข้อง งานควบคุมอาคาร การดูแล ควบคุม ปรีกษา ซ่อมแซม วัสดุครุภัณฑ์ และปฏิบัติหน้าที่อื่นที่เกี่ยวข้อง แบ่งส่วนราชการภายในออกเป็น ๕ งาน คือ

๓.๑ งานก่อสร้างและซ่อมบำรุง

- งานควบคุมการก่อสร้างและซ่อมบำรุง
- งานก่อสร้างและบูรณะถนน
- งานก่อสร้างและบูรณะสภาพและโครงการพิเศษ
- งานระบบข้อมูลและแผนที่เส้นทางคมนาคม
- งานบำรุงรักษาเครื่องจักรและยานพาหนะ
- งานจัดทำแผนปฏิบัติงานการก่อสร้างและซ่อมบำรุงประจำปี

๓.๒ งานออกแบบ

- งานสถาปัตยกรรมและมัณฑศิลป์
- งานวิศวกรรม
- งานประมาณราคา
- งานจัดทำราคากลาง

๓.๓ งานควบคุมอาคาร

- งานควบคุมการก่อสร้างอาคาร
- งานขออนุญาตก่อสร้าง
- งานตรวจสอบการก่อสร้าง

๓.๔ งานประสานสาธารณูปโภค

- งานประสานสาธารณูปโภคและกิจการประปา
- งานขนส่งและวิศวกรรมจราจร
- งานระบายน้ำ
- งานจัดตกแต่งสถานที่

๓.๕ งานผังเมือง

- งานสำรวจและแผนที่
- งานวางผังพัฒนาเมือง
- งานควบคุมทางผังเมือง
- งานจัดรูปที่ดินและฟื้นฟูเมือง

๔. กองการศึกษา ศาสนา และวัฒนธรรม

มีภาระหน้าที่เกี่ยวกับ การปฏิบัติงานทางการศึกษาเกี่ยวกับการวิเคราะห์วิจัยและพัฒนาหลักสูตร การแนะแนว การวัดผลประเมินผลการพัฒนาตำราเรียน การวางแผนการศึกษาของมาตรฐานสถานศึกษา การจัดบริการส่งเสริมการศึกษา การใช้เทคโนโลยีทางการศึกษา การเสนอแนะเกี่ยวกับการศึกษา ส่งเสริมการวิจัยการวางโครงการสำรวจเก็บรวบรวมข้อมูลสถิติการศึกษาเพื่อนำไปประกอบ การพิจารณา กำหนดนโยบาย แผนงานและแนวทางการปฏิบัติ ในการจัดการศึกษา การเผยแพร่การศึกษา และปฏิบัติหน้าที่อื่นที่เกี่ยวข้อง แบ่งส่วนราชการภายในออกเป็น ๒ งาน คือ

๔.๑ งานบริหารการศึกษา

- งานบริหารวิชาการ
- งานบริการข้อมูล สถิติ วิชาการ
- งานพัฒนาการศึกษา

๔.๒ งานส่งเสริมการศึกษา ศาสนาและวัฒนธรรม

- งานห้องสมุด พิพิธภัณฑ์ และเครือข่ายทางการศึกษา
- งานกิจการศาสนา
- งานส่งเสริมประเพณี ศิลปะและวัฒนธรรม
- งานกิจการเด็กและเยาวชน
- งานกีฬาและนันทนาการ
- งานบริหารงานบุคคล
- งานศูนย์พัฒนาเด็กเล็ก

๕. หน่วยตรวจสอบภายใน

มีภาระหน้าที่เกี่ยวกับการการปฏิบัติงานทางด้านตรวจสอบการปฏิบัติงานของหน่วยงานต่างๆ ภายใน อบต. ที่สังกัดในด้านงบประมาณ บัญชีและพัสดุ รวมทั้งตรวจสอบหลักฐานเอกสารทางการเงิน ยอดเงิน การทำสัญญา การจัดซื้อพัสดุ การเบิกจ่าย การลงบัญชี การจัดเก็บรักษา พัสดุในคลังพัสดุ ตรวจสอบการใช้ และเก็บรักษายานพาหนะให้ประหยัด และถูกต้องตามระเบียบของทางราชการ และปฏิบัติหน้าที่อื่นที่เกี่ยวข้องและที่ได้รับมอบหมาย แบ่งส่วนราชการภายในออกเป็น ๔ งาน คือ

๕.๑ งานตรวจสอบบัญชี

- งานตรวจสอบบัญชี ทะเบียน และเอกสารที่เกี่ยวข้อง
- งานตรวจสอบเอกสารการเบิกจ่าย
- งานตรวจสอบเอกสารการรับเงินทุกประเภท
- งานตรวจสอบการเก็บรักษาหลักฐานการเงิน การบัญชี การจัดเก็บรายได้

๕.๒ งานตรวจสอบทรัพย์สิน

- งานตรวจสอบทรัพย์สินของ อบต.
- งานตรวจสอบการจัดซื้อจัดจ้างและการบริหารพัสดุ
- งานตรวจสอบการทำประโยชน์ทรัพย์สินของ อบต.

๕.๓ งานตรวจสอบด้านการจัดการ

- งานตรวจสอบนโยบายและแผน
- งานตรวจสอบโครงสร้างและการสื่อสารภายใน
- งานตรวจสอบระบบรายงานและติดตามประเมินผล
- งานตรวจสอบข้อมูลสารสนเทศ

๕.๔ งานตรวจสอบการปฏิบัติตามกฎหมาย ระเบียบ และข้อบังคับ

- งานตรวจสอบการควบคุมและปฏิบัติตามกฎหมาย ระเบียบ และข้อบังคับ ต่อการดำเนินงานของหน่วยงาน
- งานตรวจสอบการควบคุมและปฏิบัติตามกฎหมาย ระเบียบ และข้อบังคับ ต่อการดำเนินงานของพนักงาน

บทบาท/การมีส่วนร่วมของประชาชนในกิจการทางการเมืองและการบริหาร

ประชาชนในเขตองค์การบริหารส่วนตำบลมะค่า มีส่วนร่วมในการบริหารงานขององค์การบริหารส่วนตำบล ประชาชนในเขตองค์การบริหารส่วนตำบลยังมีส่วนร่วมในการบริหารงาน การช่วยเหลืองานขององค์การบริหารส่วนตำบล เสนอแนะในกิจกรรมขององค์การบริหารส่วนตำบลในการดำเนินงานต่างๆ เช่น การประชุมจัดทำแผนพัฒนาตำบล , ประชุมประชาคมแก้ไขปัญหาความยากจน , ประชุมการจัดอบรมกระบวนการชุมชนเข้มแข็ง การรณรงค์ต่อต้านยาเสพติด ฯลฯ

๑.๒ ลักษณะภูมิประเทศ

ตำบลมะค่ามีลักษณะพื้นที่เป็นที่ราบบริเวณกว้างออกไปทางทิศตะวันออกเฉียงเหนือ ส่วนใหญ่เป็นพื้นที่ราบเพื่อการเกษตร พื้นที่ส่วนใหญ่มีสภาพแห้งแล้ง ดินเป็นดินทรายปนดินเหนียว มีความกร่อยเนื่องจากมีแร่โซเดียมปะปนอยู่ มีลำห้วยชันโพร่ง และลำห้วยน้อยไหลผ่าน มีความสูงจากระดับน้ำทะเลประมาณ ๒๐๐ เมตร

๑.๓ ลักษณะภูมิอากาศ

ลักษณะอากาศโดยทั่วไป อยู่ภายใต้อิทธิพลของลมมรสุมที่พัดประจำเป็นฤดูกาล ๒ ชนิด ได้แก่ ลมที่พัดจากทิศตะวันออกเฉียงเหนือในฤดูหนาว เรียกว่าลมมรสุมตะวันออกเฉียงเหนือ ทำให้เกิดภาวะอากาศหนาวเย็นและแห้งแล้ง และลมมรสุมตะวันตกเฉียงใต้ ซึ่งพัดจากทิศตะวันตกเฉียงใต้ ทำให้เกิดอากาศชุ่มชื้นและฝนตกทั่วไป อุณหภูมิเฉลี่ย ๒๖ - ๓๓ องศาเซลเซียส ปริมาณฝนเฉลี่ย ๑,๐๗๐.๕๐ มิลลิเมตร

๑.๔ ลักษณะของดิน

ลักษณะเป็นกลุ่มดินไร่ เป็นดินชุดพินาย ในบางส่วนของพื้นที่เป็นดินทรายและดินนาเค็มน้อย เหมาะกับการปลูกข้าว และพืชไร่ เช่น ข้าวโพด ปอ และไม้ผล เช่น มะขามเทศ แต่สำหรับมะม่วง มะพร้าว จะให้ผลผลิตปานกลาง

๑.๕ ลักษณะของแหล่งน้ำ

แหล่งน้ำธรรมชาติ

- ลำห้วย ๓ สาย ได้แก่ ห้วยชันโพร่ง ห้วยน้อย ห้วยโกรก
- บึง หนอง จำนวน ๒ แห่ง ได้แก่ บึงหนองดุม บึงบ้านคู

แหล่งน้ำที่สร้างขึ้น

- ฝาย จำนวน ๙ แห่ง
- ท่อบดิน จำนวน ๙ แห่ง
- สระน้ำ จำนวน ๒๖ แห่ง
- บ่อบาดาล จำนวน ๑๘ แห่ง
- บ่อน้ำตื้น จำนวน ๕ แห่ง

๑.๖ ลักษณะของไม้และป่าไม้

ตำบลมะค่าเป็นตำบลที่ขาดแคลนทรัพยากรธรรมชาติที่เอื้อประโยชน์ต่อการพัฒนาพื้นที่ มีเพียงลำห้วยที่เอื้อประโยชน์ต่อราษฎร จำนวน ๒ สาย ได้แก่ ห้วยชันโพร่ง และห้วยน้อย นอกจากลำห้วยแล้วยังมีบึงหนองดุม ซึ่งเป็นบึงน้ำขนาดเล็กที่ยังพอเก็บกักน้ำให้ราษฎรได้ใช้ประโยชน์ได้บ้างในพื้นที่ใกล้เคียง

นอกจากนี้ ยังมีพื้นที่ป่าชุมชนอยู่ ๑ แห่ง ได้แก่ บริเวณท่าเลเลี้ยงสัตว์สาธารณสุขประโยชน์บ้านมะค่า เป็นลักษณะป่าโปร่งป่าแดง มีการใช้ประโยชน์โดยส่งเสริมการเกษตรเป็นพื้นที่อีสานเขียว

๒. ด้านการเมือง/การปกครอง

๒.๑ เขตการปกครอง

องค์การบริหารส่วนตำบลมะค่าแบ่งการปกครองออกเป็น ๑๐ หมู่บ้าน ประกอบด้วย

หมู่ที่ ๑	บ้านคู	นายแผน	จอมเกาะ	กำนันตำบลมะค่า
หมู่ที่ ๒	บ้านหนองไผ่	นายชูชาติ	ทูนสันเทียะ	ผู้ใหญ่บ้าน
หมู่ที่ ๓	บ้านมะเกลือ	นางสมมุง	ก้อนสูงเนิน	ผู้ใหญ่บ้าน
หมู่ที่ ๔	บ้านโกรกกระสัง	นายสมเกียรติ	มรกต	ผู้ใหญ่บ้าน
หมู่ที่ ๕	บ้านมะค่า	นายชอบ	หมวดสันเทียะ	ผู้ใหญ่บ้าน
หมู่ที่ ๖	บ้านทุ่งหนองแหวน	นายสายรุ้ง	กอบสันเทียะ	ผู้ใหญ่บ้าน
หมู่ที่ ๗	บ้านหนองดุม	นายเมืองมนต์	ภักดีสุวรรณ	ผู้ใหญ่บ้าน
หมู่ที่ ๘	บ้านหนองโพธิ์	นายชูชัย	ซิมสันเทียะ	ผู้ใหญ่บ้าน
หมู่ที่ ๙	บ้านหนองกระทุ่ม	นายสมศักดิ์	แผ้วสูงเนิน	ผู้ใหญ่บ้าน
หมู่ที่ ๑๐	บ้านจันทร์ดุม	นายจิรวัดน์	สังข์ใจสม	ผู้ใหญ่บ้าน

๒.๒ การเลือกตั้ง

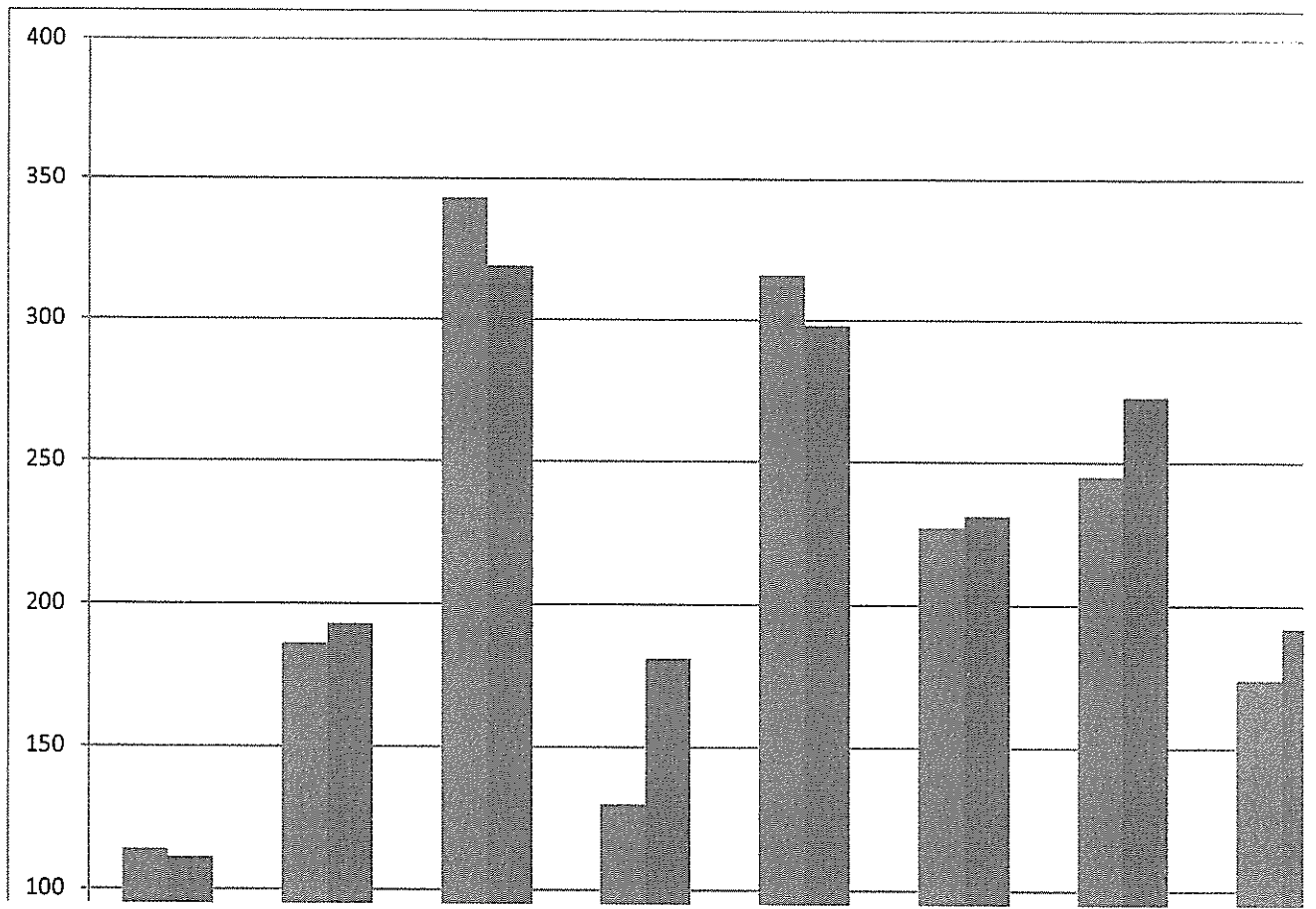
องค์การบริหารส่วนตำบลมะค่าแบ่งเขตการเลือกตั้งเป็นจำนวน ๑๐ เขต คือเขตเลือกตั้งที่ ๑ ถึงเขตเลือกตั้งที่ ๑๐

๓. ประชากร

๓.๑ ข้อมูลเกี่ยวกับประชากร

ประชากรในตำบลมะค่ามีจำนวนทั้งสิ้น ๔,๑๕๔ คน แยกเป็นชายจำนวน ๒,๐๑๔ คน หญิง ๒,๑๔๐ คน จำนวนครัวเรือนทั้งสิ้น ๔,๒๕๖ ครัวเรือน แยกเป็น

หมู่ที่	ชื่อหมู่บ้าน	ชาย (คน)	หญิง (คน)	รวม (คน)	ครัวเรือน (หลังคาเรือน)
๑	บ้านคู	๑๑๘	๑๑๒	๒๓๐	๕๒
๒	บ้านหนองไผ่	๑๙๗	๒๐๖	๔๐๓	๑๑๙
๓	บ้านมะเกลือ	๓๓๓	๓๒๐	๖๕๓	๑๙๗
๔	บ้านโกรกกระสัง	๑๒๖	๑๘๖	๓๑๒	๙๖
๕	บ้านมะค่า	๓๑๖	๒๙๓	๖๐๙	๑๙๕
๖	บ้านทุ่งหนองแหวน	๒๒๕	๒๓๑	๔๕๖	๑๒๙
๗	บ้านหนองดุม	๒๔๘	๒๘๒	๕๓๐	๑๙๐
๘	บ้านหนองโพธิ์	๑๗๐	๑๙๓	๓๖๓	๙๙
๙	บ้านหนองกระทุ่ม	๙๖	๑๐๕	๒๐๑	๕๖
๑๐	บ้านจันทร์ดุม	๑๘๕	๒๑๒	๓๙๗	๑๒๓
รวมทั้งสิ้น		๒,๐๑๔	๒,๑๔๐	๔,๑๕๔	๑,๒๕๖



๓.๒ ช่วงอายุและจำนวนประชากร

กลุ่มอายุ	จำนวนประชากร		
	ชาย	หญิง	รวม
น้อยกว่า ๑ ปี	๑๙	๒๑	๔๐
๑ - ๑๐ ปี	๒๐๙	๒๑๑	๔๒๐
๑๑ - ๒๐ ปี	๒๓๖	๒๖๐	๔๙๖
๒๑ - ๓๐ ปี	๒๘๓	๒๗๐	๕๕๓
๓๑ - ๔๐ ปี	๓๔๗	๓๐๙	๖๕๖
๔๑ - ๕๐ ปี	๓๓๐	๓๔๘	๖๗๘
๕๑ - ๖๐ ปี	๒๗๗	๒๙๗	๕๗๔
๖๑ - ๗๐ ปี	1๗๒	๒๑๐	๓๘๒
๗๑ - ๘๐ ปี	๙๗	๑๑๑	๒๐๘
๘๑ - ๙๐ ปี	๓๖	๕๓	๘๙
๙๑ - ๑๐๐ ปี	๔	๑๗	๒๑
มากกว่า ๑๐๐ ปี	๑	๐	๑

๔. สภาพทางสังคม

๔.๑ การศึกษา

แสดงข้อมูลโรงเรียน

ลำดับ	ชื่อสถานศึกษา	สังกัด	จำนวนห้องเรียน	จำนวนครู	จำนวนนักเรียน
๑	ร.ร.บ้านมะเกลือโกรกกระสัง	สพช.	๗	๑	๒๘
๒	ร.ร.บ้านมะค่าดอนทะยิง	สพช.	๘	๖	๕๓
๓	ร.ร.บ้านหนองดุม	สพช.	๑๒	๑๗	๓๐๒
รวม	๓ โรงเรียน	สพช.	๒๓	๒๔	๓๘๓

๕.๑.๒ ศูนย์พัฒนาเด็กเล็กกิจการบริหารส่วนตำบลมะค่า จำนวน ๑ ศูนย์ นักเรียน ๓๕ คน

๕.๑.๓ การศึกษานอกโรงเรียน

- ๑) ศูนย์การเรียนชุมชน จำนวน ๑ แห่ง ครู ๒ คน
 - นักเรียนระดับประถมศึกษา ๒๕ คน
 - นักเรียนระดับมัธยมศึกษาตอนต้น ๒๐ คน
 - นักเรียนระดับมัธยมศึกษาตอนปลาย ๓๕ คน
- ๑) ที่อ่านหนังสือประจำหมู่บ้าน จำนวน ๗ แห่ง
- ๒) ศูนย์กีฬาตำบล จำนวน ๑ แห่ง

ตารางแสดงข้อมูลการศึกษาของประชาชน

หมู่ที่	ระดับการศึกษา					
	ป. ๑ - ๔	ป. ๖	ม. ๓	ม. ๖ , ปวช.	อนุปริญญา, ปวส.,ปกศ. สูง, ปวท.	ปริญญาตรี หรือสูงกว่า
๑	๑๐	๓๒	๒๐	๕๐	๖	๓
๒	๓๖	๕๓	๑๐๖	๑๑๒	๑๒	๖
๓	๗๒	๑๐๓	๑๗๐	๑๒๔	๒๘	๑๕
๔	๘๐	๖๕	๘๗	๔๔	๒๒	๖
๕	๗๐	๑๐๕	๑๒๐	๑๗๐	๓๔	๒๔
๖	๖๐	๗๖	๑๒๖	๑๔๕	๒๕	๘
๗	๘๙	๗๓	๑๕๐	๑๗๖	๓๗	๓๑
๘	๔๐	๕๘	๘๕	๙๓	๒๖	๒๓

๔.๒ สาธารณสุข

๔.๒.๑ สถานบริการสาธารณสุข

- โรงพยาบาลส่งเสริมสุขภาพ ๑ แห่ง

๔.๒.๒ จำนวนบุคลากรทางสาธารณสุข

- เจ้าหน้าที่สาธารณสุข ๔ คน
- อาสาสมัครสาธารณสุข (อสม.) ๙๔ คน

๔.๓ อาชญากรรม

ตำบลมะค่าอยู่ในเขตพื้นที่รับผิดชอบของสถานีตำรวจภูธรโนนไทย ประกอบด้วยแต่ละหมู่บ้าน มีอาสาสมัครตำรวจบ้าน ชูรักษาความสงบหมู่บ้าน คอยเป็นกำลังสำคัญในการแจ้งเบาะแสและข้อมูลข่าวสารให้กับทางราชการทราบอยู่ตลอดเวลาทำให้ปัญหาอาชญากรรมในพื้นที่อยู่ในระดับน้อย

๔.๔ ยาเสพติด

ตำบลมะค่าประชากรส่วนใหญ่ประกอบอาชีพเกษตรกรรมทำนา ทำไร่ อาทิไร่มันสำปะหลัง ไร่ข้าวโพด เป็นต้น ปัญหายาเสพติดในพื้นที่ส่วนใหญ่เกิดจากกลุ่มบุคคลภายนอกที่มาอาศัยอยู่ในพื้นที่และมาชักชวนกลุ่มเยาวชนในพื้นที่ แต่เนื่องจากพื้นที่อยู่ในความรับผิดชอบของสถานีตำรวจภูธรโนนไทย คอยสอดส่องดูแลและหาเบาะแสผู้กระทำความผิดอยู่เป็นประจำ ประกอบกับแต่ละชุมชนมีอาสาสมัครตำรวจบ้าน ชูรักษาความสงบหมู่บ้าน คอยแจ้งเบาะแสและข้อมูลข่าวสารให้กับทางราชการทำให้ปัญหายาเสพติดในตำบลมะค่าไม่มี

๔.๕ การสังคมสงเคราะห์

องค์การบริหารส่วนตำบลมะค่าได้ดำเนินการด้านสังคมสงเคราะห์ ดำเนินการจ่ายเบี้ยยังชีพให้กับผู้สูงอายุ ผู้พิการ และผู้ป่วยเอดส์ รับลงทะเบียนและประสานโครงการเงินอุดหนุนเพื่อการเลี้ยงดูเด็กแรกเกิด ประสานการรับ บัตรผู้พิการ ได้ดำเนินการดูแลผู้ด้อยโอกาสในสังคมให้มีความเป็นอยู่ที่ดีขึ้น

๕. ระบบบริการพื้นฐาน

๕.๑ การคมนาคมขนส่ง

ตำบลมะค่ามีเส้นทางการคมนาคม ดังนี้

การคมนาคมขนส่งทางบก ถนนสายหลักที่สำคัญได้แก่

- ๑) ทางหลวงแผ่นดินสายอำเภอโนนไทย – ขามสะแกแสง ระหว่าง กม.ที่ ๔ ถึง กม.ที่ ๗
- ๒) ถนน รพช.นครราชสีมา สายบ้านมะค่า – โตนด
 - ถนนลาดยาง ๔ สาย
 - ถนนคอนกรีตเสริมเหล็ก ๔๕ สาย
 - ถนนลูกรัง ๔๗ สาย
 - ถนนดิน ๒๖ สาย

ถนนดินและถนนลูกรัง มีสภาพเป็นหลุมเป็นบ่อ และจะละเป็นโคลนในช่วงฤดูฝนในบางช่วง

๕.๒ การไฟฟ้า

- มีไฟฟ้าใช้ ๑๐ หมู่บ้าน ๑,๒๕๐ หลังคาเรือน จำนวนผู้ใช้ไฟ ๔,๑๒๒ คน
- สภาพปัญหา พื้นที่ให้บริการไฟฟ้าไม่ทั่วถึง ได้แก่ บ้านโกรกกระสัง หมู่ที่ ๔ บ้านหนองโพธิ์ หมู่ที่ ๘
- ความต้องการ / โครงการในอนาคต ขยายเขตไฟฟ้า หมู่ที่ ๔ และหมู่ที่ ๘

๕.๓ การประปา

การประปา ตำบลมะค่ามีระบบประปา จำนวน ๑๐ แห่ง ได้แก่

ลำดับ	ชื่อโครงการ	หน่วยงาน	ที่ตั้ง	หมายเหตุ
๑	ประปาหมู่บ้าน	อบต.	ม. ๑	
๒	ประปาหมู่บ้าน	กรมทรัพย์	ม. ๒	
๓	ประปาหมู่บ้าน	กรมทรัพย์	ม. ๓	
๔	ประปาหมู่บ้าน	กรมทรัพย์	ม. ๔	
๕	ประปาหมู่บ้าน	กรมทรัพย์	ม. ๕	
๖	ประปาหมู่บ้าน	กรมทรัพย์	ม. ๖	
๗	ประปาหมู่บ้าน	กรมทรัพย์	ม. ๗	
๘	ประปาหมู่บ้าน	อบต.	ม. ๘	
๙	ประปาหมู่บ้าน	อบต.	ม. ๙	
๑๐	ประปาหมู่บ้าน	กรมทรัพย์	ม. ๑๐	

๕.๔ โทรศัพท

ในเขตเทศบาลตำบลมะค่า มีการสื่อสารที่สำคัญ ได้แก่ ทางโทรศัพท์บ้านและโทรศัพท์เคลื่อนที่ และมีเครือข่ายของโทรศัพท์เคลื่อนที่ที่ใช้ได้อย่างมีประสิทธิภาพ ได้แก่ AIS, DTAC, TRUE

๖. ระบบเศรษฐกิจ

๖.๑ การเกษตร

ตำบลมะค่ามีพื้นที่การเกษตรทั้งสิ้น ๒๘,๗๘๖ ไร่ แบ่งเป็นทำนา ๑๖,๕๑๐ ไร่ พืชไร่ ๙,๑๔๒ ไร่ พืชสวน ๒,๑๓๔ ไร่

๖.๒ การปศุสัตว์

ตาราง แสดงข้อมูลจำนวนสัตว์เลี้ยง (ตัว)

ลำดับ	รายการ	ม.๑	ม.๒	ม.๓	ม.๔	ม.๕	ม.๖	ม.๗	ม.๘	ม.๙	ม.๑๐	รวม
๑	โค	๕๔	๑๔๒	๒๔๓	๑๙๖	๑๘๓	๒๑๙	๑๑๐	๗๗	๓๖	๖๒	๑,๓๒๒
๒	กระบือ	๑๐	๙	๗	๖	-	๑๔	๒๒	๓	-	-	๗๑
๓	สุกร	-	-	๕๒	๘๔	๓	๗๐	๒๙	๑๐	๑๒	๒	๒๖๒
๔	ไก่พื้นเมือง	๒๖๗	๕๔๑	๓,๖๓๒	๑,๕๔๓	๑,๘๕๗	๘๔๘	๕๖๙	๙๒๖	๖๓๕	๑,๕๗๒	๑๒,๓๙๐
๕	ไก่พันธ์	๓๘	๓๔	-	-	-	-	-	-	-	-	๗๒
๖	ไก่ไข่	-	๔๐	-	-	-	-	-	-	-	-	๔๐
๗	เป็ด	๕๔	๓๘	๗๓	๖๘	๘๒	๓๒	๕๔	๔๓	๓๐	๒๔	๔๙๘
๘	แพะ	-	-	-	-	๓๔	-	-	๑๒๓	-	-	๑๕๓
รวม		๔๒๓	๘๐๔	๔,๐๐๗	๑,๘๙๗	๒,๑๕๙	๑,๑๘๓	๗๘๔	๑,๑๘๒	๗๑๓	๑,๖๖๐	๑๔,๘๐๘

๖.๔ อาชีพและรายได้ของประชากร

ประชากรส่วนใหญ่ประกอบอาชีพเกษตรกรรมเป็นหลัก ได้แก่ ทำนา ทำไร่ เลี้ยงสัตว์ ทำสวน เมื่อว่างจากภาคเกษตรกรรมจะประกอบอาชีพรับจ้างทั่วไป ส่วนคนวัยแรงงานจะออกไปทำงานในโรงงานอุตสาหกรรมตามเขตอุตสาหกรรม

ตารางแสดงข้อมูลอาชีพของประชากร

หมู่ที่	อาชีพ					รวม
	เกษตร	ข้าราชการ รัฐวิสาหกิจ	งานเอกชน	ธุรกิจส่วนตัว (ร้าน/โรงสี)	รับจ้าง	
๑	๗๐	-	-	๔	๒๙	๑๐๓
๒	๙๒	๒	๑๐	๗	๓๑	๑๔๒
๓	๒๔๕	๘	๑๘	๑๕	๔๘	๓๓๔
๔	๑๒๓	๔	๘	๙	๓๖	๑๘๐
๕	๒๕๕	๒๕	๘๑	๑๖	๑๔๑	๕๑๘
๖	๑๓๘	๒	๒๔	๑๐	๕๒	๒๒๖

หมู่ที่	อาชีพ					รวม
	เกษตรกร	ข้าราชการ รัฐวิสาหกิจ	งานเอกชน	ธุรกิจส่วนตัว (ร้าน/โรงสี)	รับจ้าง	
๗	๒๑๒	๑๒	๔๗	๒๐	๑๔๕	๔๓๖
๘	๑๑๔	๗	๑๔	๑๗	๙๑	๒๔๓
๙	๘๔	๒	๘	๕	๒๕	๑๒๔
๑๐	๑๖๓	๖	๑๓	๑๒	๖๘	๒๖๒
รวม	๑,๔๙๖	๖๘	๒๒๓	๑๑๕	๖๖๖	๒,๕๖๘

๖.๕ การศาสนา ศิลปวัฒนธรรม

ประชาชนตำบลมะค่านับถือศาสนาพุทธร้อยละ ๑๐๐

- วัดในพระพุทธศาสนา จำนวน ๔ แห่ง ได้แก่

- ๑) วัดบ้านหนองไผ่ หมู่ที่ ๒ มีพระภิกษุ ๖ รูป สามเณร - รูป
- ๒) วัดบ้านมะเกลือ หมู่ที่ ๓ มีพระภิกษุ ๔ รูป สามเณร - รูป
- ๓) วัดบ้านมะค้ำ หมู่ที่ ๕ มีพระภิกษุ ๕ รูป สามเณร - รูป
- ๔) วัดบ้านหนองดุม หมู่ที่ ๗ มีพระภิกษุ ๗ รูป สามเณร - รูป
- ๕) วัดบ้านทุ่งหนองแหวน หมู่ ๖ มีพระภิกษุ ๖ รูป สามเณร - รูป

๖.๖ อุตสาหกรรม

โรงงานอุตสาหกรรมที่ได้รับอนุญาตดำเนินการและประกอบการ จำนวน ๑ แห่ง

ภาคการค้าและบริการ

- ประเภทการค้าและบริการ ได้แก่ ร้านค้า ปิมน้ำมัน และโรงสีข้าว
- หน่วยธุรกิจในเขต อบต.
 - ปิมน้ำมันและก๊าซ ๓ แห่ง
 - โรงสีข้าว ๕ แห่ง
 - ร้านค้า ๔๑ แห่ง
 - ร้านอาหาร ๒๖ แห่ง
 - ธุรกิจบ้านเช่า ๓ แห่ง
 - อู่ซ่อมรถ ๑๒ แห่ง

๖.๗ การพาณิชย์และกลุ่มอาชีพ
ตาราง แสดงข้อมูลการรวมกลุ่มอาชีพ

ลำดับที่	ชื่อกลุ่ม	หมู่ที่	จำนวนสมาชิก	ชื่อ - สกุล ประธานกลุ่มฯ
๑	กลุ่มเลี้ยงปลา	๑	๓๐	นายแผน จอมเกาะ
๒	กลุ่มเลี้ยงโค	๑	๖	นายอนันต์ สิทธิประเสริฐ
๓	กลุ่มเลี้ยงไก่	๑	๑๒	นายสมศักดิ์ โยนจอหอ
๔	กลุ่มเลี้ยงไก่	๒	๑๔	นายสมชาย ศรีเกาะ
๕	กลุ่มเกษตรกรเพาะเห็ด	๒	๖	นายเชิด ยี่สันเทียะ
๖	กลุ่มทำขนมจีน	๓	๗	นายแนม เทียนสันเทียะ
๗	กลุ่มทำนา	๓	๒๐	นายสมนึก สอดโคกสูง
๘	กลุ่มเลี้ยงไก่	๔	๓๕	น.ส.ละมัย ทำทอง
๙	กลุ่มเลี้ยงโค	๔	๔๐	นายสุพจน์ พลกล้า
๑๐	กลุ่มทำขนม	๔	๑๕	นางสง โฉมสันเทียะ
๑๑	กลุ่มเยาวชนเลี้ยงไก่	๔	๖	นายราชวัตร แผลดสูงเนิน
๑๒	กลุ่มแปรรูปผลผลิตทางการเกษตร	๕	๒๘	นางสามารถ สิทธิกลาง
๑๓	กลุ่มเลี้ยงโค	๕	๓๐	นายประทีป พาขุนทด
๑๔	กลุ่มเลี้ยงไก่	๕	๒๕	นายวิเชียร ชะนะภักดิ์
๑๕	กลุ่มเลี้ยงโค	๖	๑๔	นางทองคุณ หมั่นแก้ว
๑๖	กลุ่มเลี้ยงโค	๗	๓๙	นายเชื้อ เสียนสันเทียะ
๑๗	กลุ่มเลี้ยงไก่	๗	๑๕	นายประกอบ ภูกลาง
๑๘	กลุ่มเลี้ยงปลา	๘	๒๐	นายคำ จิตสันเทียะ
๑๙	กลุ่มเกษตรกรทฤษฎีใหม่	๘	๙	นายจำลอง ใจรักเรียน
๒๐	กลุ่มไม้ดอกไม้ประดับ	๘	๑๕	นางมาลี ยิ้มละมุล
๒๑	กลุ่มเลี้ยงโค	๙	๑๗	นายมนูญ จิตสันเทียะ
๒๒	กลุ่มเลี้ยงโค	๑๐	๕	นายอุทัย ปิ่นประดับ

๖.๘ สถานที่ท่องเที่ยว พักผ่อนหย่อนใจ

ตำบลมะค่า ไม่มีสถานที่ที่มีศักยภาพในด้านการท่องเที่ยวอยู่ในพื้นที่เลยแม้สักแห่งเดียว สถานที่ที่ประชาชนใช้เป็นที่พักผ่อนหย่อนใจในเวลาเลิกงานก็คือสนามกีฬาประจำหมู่บ้าน ซึ่งจะเป็นเยาวชนและวัยรุ่นหนุ่มสาวเสียเป็นส่วนมาก สนามกีฬาในหมู่บ้าน มีจำนวน ๔ แห่ง ได้แก่ หมู่ที่ ๓, หมู่ที่ ๕ หมู่ที่ ๗ และหมู่ที่ ๙

สภาพปัญหาของพื้นที่และความต้องการของประชาชน

เพื่อให้การวางแผนอัตรากำลัง ๓ ปี ขององค์การบริหารส่วนตำบลมะค่า อำเภอนโนนไทย มีความครบถ้วนองค์การบริหารส่วนตำบลมะค่า สามารถดำเนินการตามอำนาจหน้าที่ได้อย่างมีประสิทธิภาพ องค์การบริหารส่วนตำบลมะค่า วิเคราะห์สภาพปัญหาในเขตพื้นที่ขององค์การบริหารส่วนตำบลว่ามีปัญหาอะไรและความจำเป็นพื้นฐานและความต้องการของประชาชนในพื้นที่สำคัญ ดังนี้

๑. ปัญหาด้านโครงสร้างพื้นฐาน

สภาพปัญหา

- ๑) ปัญหาถนนหนทางที่ยังไม่ได้มาตรฐาน มักจะชำรุดเสียหายเป็นประจำ
- ๒) ปัญหาการขยายเขตไฟฟ้าและไฟฟ้าสาธารณะไม่ทั่วถึง
- ๓) ปัญหาโทรศัพท์สาธารณะมีไม่พอเพียงกับความต้องการ
- ๔) ปัญหาหอกระจายข่าวชำรุดเสียหายใช้การได้ไม่ทั่วถึง
- ๕) ปัญหาขาดน้ำสำหรับอุปโภคบริโภค
- ๖) ปัญหาขาดแคลนน้ำสำหรับการเกษตร

ความต้องการของประชาชน

- ๑) ก่อสร้าง ปรับปรุงและซ่อมแซมถนนหนทางให้ได้มาตรฐานและใช้การได้ดี
- ๒) ขยายเขตไฟฟ้าและไฟฟ้าสาธารณะหมู่บ้านให้ทั่วถึง
- ๓) จัดให้มีโทรศัพท์สาธารณะให้ครบทุกหมู่บ้าน
- ๔) จัดสร้างและปรับปรุงซ่อมแซมหอกระจายข่าวในหมู่บ้าน
- ๕) จัดหาและปรับปรุงแหล่งน้ำเพื่อการอุปโภคบริโภค และการเกษตรกรรม

๒. ปัญหาด้านเศรษฐกิจ

สภาพปัญหา

- ๑) ปัญหาการว่างงานของราษฎรหลังฤดูการเก็บเกี่ยว
- ๒) ปัญหาการอพยพแรงงานไปสู่เมืองใหญ่
- ๓) ขาดแคลนเงินทุนในการประกอบอาชีพ
- ๔) ราคาผลผลิตตกต่ำ

ความต้องการของประชาชน

- ๑) ให้มีอาชีพและอาชีพเสริมที่มีรายได้พอเลี้ยงครอบครัวได้
- ๒) ให้มีแหล่งเงินทุนในการประกอบอาชีพ ในลักษณะกู้ยืมโดยไม่มีดอกเบี้ย
- ๓) ให้มีการพยุงราคาสินค้าหรือผลผลิตจากการเกษตรกรรม
- ๔) ส่งเสริมให้เกิดเศรษฐกิจพอเพียงในชุมชน

๓. ปัญหาด้านคุณภาพชีวิต

สภาพปัญหา

- ๑) ปัญหาอัตราการรู้หนังสือของราษฎรอยู่ในเกณฑ์ที่ต่ำ
- ๒) ราษฎรขาดความรู้ความเข้าใจในเรื่องสุขอนามัย
- ๓) การแพร่ระบาดของโรคติดต่อและโรคพยาธิ
- ๔) การเจ็บป่วยเนื่องจากการใช้สารเคมีในการกำจัดศัตรูพืช
- ๕) ขาดสถานที่ในการเล่นกีฬา ออกกำลังกาย

ความต้องการของประชาชน

- ๑) ส่งเสริมและสนับสนุนการเรียนรู้ของราษฎร
- ๒) จัดอบรมและรณรงค์เรื่องสุขอนามัยให้ราษฎร
- ๓) จัดอบรมและรณรงค์การป้องกันโรคติดต่อและโรคพยาธิ
- ๔) จัดอบรมและรณรงค์เรื่องการใช้สารเคมีกำจัดศัตรูพืชอย่างปลอดภัย
- ๕) จัดให้มีสถานกีฬาประจำหมู่บ้าน

๔. ปัญหาด้านสังคม

สภาพปัญหา

- ๑) ปัญหาสวัสดิการสังคมและสังคมสงเคราะห์ สำหรับเด็ก สตรี คนชราคนพิการ
- ๒) ปัญหาการแพร่ระบาดของยาเสพติด
- ๓) ขาดการป้องกันและบรรเทาสาธารณภัย

ความต้องการของประชาชน

- ๑) ให้การสงเคราะห์เด็ก สตรี คนชรา และคนพิการ
- ๒) จัดอบรมและรณรงค์เรื่องพิษภัยของยาเสพติด
- ๓) จัดให้มีงบประมาณเพื่อช่วยเหลือผู้ประสบสาธารณภัย

๕. ปัญหาด้านการศาสนา ศิลปวัฒนธรรม จารีตประเพณี และภูมิปัญญาท้องถิ่น

สภาพปัญหา

- ๑) ราษฎรมีจิตใจออกห่างพระพุทธศาสนา หรือศีลธรรมอันดี
- ๒) ขาดการสืบทอดศิลปวัฒนธรรม จารีตประเพณีอันดีงามให้ชนรุ่นหลัง
- ๓) ขาดการรักษาไว้ซึ่งภูมิปัญญาท้องถิ่น

ความต้องการของประชาชน

- ๑) ให้มีการส่งเสริมพระพุทธศาสนา เช่น การเข้าวัดฟังธรรม การทำบุญ ตักบาตร เป็นต้น
- ๒) จัดให้มีการสืบสานประเพณีที่ดีงามที่ตกทอดมาจากบรรพบุรุษ
- ๓) ส่งเสริมให้มีการอนุรักษ์ภูมิปัญญาท้องถิ่นมิให้สูญหาย

๖. ปัญหาด้านการเมืองการบริหาร

สภาพปัญหา

- ๑) ประชาชนยังขาดความรู้ความเข้าใจในการบริหารงานของ อบต.
- ๒) ประชาชนขาดการมีส่วนร่วมในการพัฒนาชุมชนของตนเอง
- ๓) ประชาชนขาดความรู้ความเข้าใจในหลักการประชาธิปไตย
- ๔) ผู้นำชุมชนและสมาชิก อบต. ขาดจิตสำนึกในการรับผิดชอบต่อส่วนรวม

ความต้องการของประชาชน

- ๑) จัดประชุม อบต.สัญจร อบต.เคลื่อนที่ เพื่อชี้แจงบทบาทอำนาจหน้าที่
- ๒) จัดประชุมชี้แจงหลักการมีส่วนร่วมภาคประชาชน ในการพัฒนาชุมชน
- ๓) จัดฝึกอบรมเพิ่มประสิทธิภาพสมาชิก อบต.และผู้นำชุมชน

๗. ปัญหาด้านทรัพยากรธรรมชาติและสิ่งแวดล้อม

สภาพปัญหา

- ๑) ราษฎรขาดจิตสำนึกในการอนุรักษ์ทรัพยากรธรรมชาติ
- ๒) ราษฎรขาดความรู้ความเข้าใจในการกำจัดสิ่งปฏิกูล และขยะมูลฝอย
- ๓) ประชาชนขาดความรู้เรื่องการรักษาปรับปรุงสภาพดิน ที่มีสภาพเค็ม

ความต้องการของประชาชน

- ๑) ให้มีการจัดอบรมและรณรงค์เพื่อสร้างจิตสำนึกในการอนุรักษ์ทรัพยากรธรรมชาติและสิ่งแวดล้อม
- ๒) จัดให้มีผู้ให้คำปรึกษาแนะนำเรื่องการปรับปรุงบำรุงดิน และการใช้ปุ๋ยชีวภาพเพื่อปรับปรุงดิน

ภารกิจ อำนาจหน้าที่ขององค์การบริหารส่วนตำบล

องค์การบริหารส่วนตำบลมีภารกิจอำนาจหน้าที่ ตามพระราชบัญญัติสภาตำบลและองค์การบริหารส่วนตำบล พ.ศ. ๒๕๓๗ (และที่แก้ไขเพิ่มเติมฉบับที่ ๖ พ.ศ. ๒๕๕๒) และตามพระราชบัญญัติแผนและขั้นตอนการกระจายอำนาจให้องค์กรปกครองท้องถิ่น พ.ศ. ๒๕๔๒ มี ๗ ด้าน ดังนี้

- ๕.๑ ด้านโครงสร้างพื้นฐาน มีภารกิจที่เกี่ยวข้องดังนี้
 - (๑) จัดให้มีและบำรุงรักษาทางน้ำและทางบก
 - (๒) ให้น้ำเพื่อการอุปโภคบริโภค และการเกษตร
 - (๓) ให้มีและการบำรุงไฟฟ้าหรือแสงสว่างโดยวิธีอื่น
 - (๔) ให้มีและบำรุงรักษาทางระบายน้ำ
 - (๕) การสาธารณสุขโรคและการก่อสร้างอื่น
 - (๖) การสาธารณสุขการ
- ๕.๒ ด้านส่งเสริมคุณภาพชีวิต มีภารกิจที่เกี่ยวข้องดังนี้
 - (๑) รักษาความสะอาดของถนน ทางน้ำ ทางเดิน และที่สาธารณะ รวมทั้งกำจัดมูลฝอยและสิ่งปฏิกูล
 - (๒) ป้องกันโรคและระงับโรคติดต่อ
 - (๓) ส่งเสริมการพัฒนาสตรี เด็ก เยาวชน ผู้สูงอายุ และผู้พิการ
 - (๔) ให้มีและบำรุงสถานที่ประชุม การกีฬา การพักผ่อนหย่อนใจและสวนสาธารณะ
- ๕.๓ ด้านการจัดระเบียบชุมชน สังคม และการรักษาความสงบเรียบร้อย มีภารกิจที่เกี่ยวข้องดังนี้
 - (๑) การส่งเสริมประชาธิปไตย ความเสมอภาค และสิทธิเสรีภาพของประชาชน
 - (๒) การป้องกันและบรรเทาสาธารณภัย
 - (๓) การคุ้มครองดูแลและรักษาทรัพย์สินอันเป็นสาธารณสมบัติของแผ่นดิน
 - (๔) การผังเมือง
- ๕.๔ ด้านการวางแผน การส่งเสริมอาชีพการลงทุน พาณิชยกรรมและการท่องเที่ยว มีภารกิจที่เกี่ยวข้องดังนี้
 - (๑) ให้มีและส่งเสริมกลุ่มเกษตรกรและกิจการสหกรณ์
 - (๒) ส่งเสริมให้มีอุตสาหกรรมในครอบครัว
 - (๓) บำรุงและส่งเสริมการประกอบอาชีพราษฎร
 - (๔) ให้มีตลาด ท่าเทียบเรือ และท่าข้าม
 - (๕) กิจการเกี่ยวกับการพาณิชย์
 - (๖) การท่องเที่ยว

๕.๕ ด้านการบริหารจัดการและการอนุรักษ์ทรัพยากรธรรมชาติและสิ่งแวดล้อม
มีภารกิจที่เกี่ยวข้องดังนี้

- (๑) คຸ້ມครอง ดุแล และบำรุงทรัพยากรธรรมชาติและสิ่งแวดล้อม
- (๒) การจัดการสิ่งแวดล้อมและมลพิษต่าง ๆ

๕.๖ ด้านการศึกษา ศาสนา ศิลปวัฒนธรรม จารีตประเพณี และภูมิปัญญาท้องถิ่น
มีภารกิจที่เกี่ยวข้องดังนี้

- (๑) ส่งเสริมการศึกษา ศาสนา และวัฒนธรรม
- (๒) บำรุงรักษาศิลปะ จารีตประเพณี ภูมิปัญญาท้องถิ่นและวัฒนธรรมอันดีของท้องถิ่น

๕.๗ ด้านการบริหารจัดการ และการสนับสนุนการปฏิบัติการกิจของส่วนราชการและ
องค์กรปกครองส่วนท้องถิ่น มีภารกิจที่เกี่ยวข้องดังนี้

- (๑) สนับสนุนสภาพตำบล และองค์กรปกครองส่วนท้องถิ่นอื่น ในการพัฒนาท้องถิ่น
- (๒) หาผลประโยชน์จากทรัพย์สินขององค์การบริหารส่วนตำบล
- (๓) การให้บริการแก่เอกชน ส่วนราชการ หน่วยงานของรัฐ หรือองค์การปกครองส่วนท้องถิ่นอื่น

ภารกิจทั้ง ๗ ด้านตามที่กฎหมายกำหนดให้อำนาจ อบต. สามารถกำหนดกลยุทธ์หรือยุทธศาสตร์ในการพัฒนา และแก้ไขปัญหาหรือสนองความต้องการของประชาชนในเขตพื้นที่ ทั้งนี้เพื่อให้สอดคล้องกับแผนพัฒนาเศรษฐกิจและสังคมแห่งชาติ แผนพัฒนาจังหวัด แผนพัฒนาอำเภอ แผนพัฒนาตำบล นโยบายของรัฐบาล และนโยบายของผู้บริหาร อบต. โดยใช้หลักการวิเคราะห์ SWOT ได้ดังนี้

จุดแข็ง (STRENGTHS) และโอกาสที่จะทำให้เกิดความได้เปรียบ (OPPORTUNITIES)

- (๑) อบต.มะค่า มีบุคลากรที่มีคุณภาพ ทำให้สามารถนำมาใช้ดำเนินการได้
- (๒) อบต.มะค่า มีงบประมาณอยู่พอสมควรในการนำมาใช้ในการดำเนินงาน
- (๓) คณะผู้บริหาร อบต.มะค่ามีความรู้ความสามารถ มีประสบการณ์และได้รับการยอมรับจากประชาชนสูง
- (๔) ประชาชนที่อาศัยอยู่ในเขต อบต. มีความสนใจในกิจกรรม / โครงการของ อบต.
- (๕) มีหน่วยงานราชการที่มีหน้าที่พัฒนาท้องถิ่นในด้านต่าง ๆ ที่มีความรู้ ความสามารถ ให้คำปรึกษาแก่ อบต. ได้ เช่น สำนักงานเกษตรอำเภอ สำนักงานพัฒนาชุมชน สถานีอนามัย ฯลฯ
- (๖) มีป้อมยามสายตรวจพร้อมเจ้าหน้าที่ตำรวจ ๓ นาย ที่จะคอยตรวจตราดูแลรักษาความสงบและความปลอดภัยในพื้นที่ตำบลมะค่า
- (๗) ตำบลมะค่ามีวัฒนธรรม ประเพณีที่ดีงาม ที่สืบทอดกันมาตั้งแต่บรรพบุรุษ

จุดอ่อน (WEAKNESS) และอุปสรรค (THREATS)

- (๑) งบประมาณที่จำกัด ไม่เพียงพอต่อการพัฒนาให้ครอบคลุมทุกพื้นที่
- (๒) ขาดแคลนบุคลากรที่มาดำเนินโครงการที่มีความรู้ความสามารถหรือเชี่ยวชาญเฉพาะด้าน
- (๓) ฝ่ายบริหารมิได้จัดสรรงบประมาณตามความเดือดร้อน จำเป็น เร่งด่วน อย่างเหมาะสม
- (๔) เงินอุดหนุนทั่วไปจากรัฐบาลได้รับจัดสรรน้อยมากเพื่อเปรียบเทียบกับ อบจ.และเทศบาล
- (๕) สถานที่ประชุมในหมู่บ้านไม่มีครบทุกหมู่บ้าน อีกทั้งที่มีก็ไม่อยู่ในสภาพใช้การได้ดี
- (๖) ราษฎรในตำบลขาดความร่วมมือร่วมแรงในการดำเนินกิจกรรมเพื่อประโยชน์ส่วนรวม
- (๗) ตำบลมะค่าขาดแคลนทรัพยากรธรรมชาติที่ส่งผลต่ออุตสาหกรรมการผลิต และการท่องเที่ยว

การพัฒนาและการแก้ไขปัญหา / สนองความต้องการของประชาชน

๑. ใช้จุดแข็งและโอกาสภายนอกที่ทำให้เกิดความได้เปรียบมาใช้ให้เกิดประโยชน์ จึงจะทำให้การดำเนินงานของ อบต. ประสบผลสำเร็จหรือบรรลุวัตถุประสงค์อย่างมีประสิทธิภาพ โดยดำเนินการดังนี้
 - ๑.๑ ใช้บุคลากรและงบประมาณที่มีอยู่ให้เกิดประสิทธิภาพสูงสุด
 - ๑.๒ ใช้ความรู้ความสามารถของคณะผู้บริหารและสมาชิก อบต. ให้เกิดประโยชน์มากที่สุด
 - ๑.๓ ใช้ความสนใจของประชาชนในการบริหารงานของ อบต. เป็นตัวกระตุ้นให้เกิดผลสำเร็จต่อการพัฒนาในทุก ๆ ด้าน
 - ๑.๔ ใช้ความสนใจในกิจการ อบต. ของประชาชนเป็นสิ่งกระตุ้นเตือนและสร้างจิตสำนึกรับผิดชอบของคณะผู้บริหารและสมาชิก อบต. ต่อชุมชน
 - ๑.๕ ปรึกษาหารือและร่วมมือกับหน่วยงานภาครัฐและเอกชนที่เกี่ยวข้องเพื่อกำหนดแผนงาน กลยุทธ์ นโยบายในการพัฒนาตำบล
 - ๑.๖ ใช้วัฒนธรรม ประเพณีที่ดีงามเป็นตัวประสานความรัก สามัคคีและความร่วมมือกันของราษฎร
๒. แก้ไขจุดอ่อนและพยายามให้อุปสรรคหรือตัวกระทำภายนอกมาทำความเสียหายแก่องค์การให้น้อยที่สุด
 - ๒.๑ ใช้ทรัพยากรที่มีอยู่จำกัดอย่างประหยัด รู้คุณค่า ให้เกิดประโยชน์สูงสุด
 - ๒.๒ ปรับปรุงระบบจัดเก็บภาษีให้มีประสิทธิภาพ
 - ๒.๓ ส่งเสริมให้บุคลากรที่มีอยู่อย่างจำกัดเกิดความรู้ความสามารถครอบคลุมหลายด้าน เช่น จัดฝึกอบรม ส่งเข้ารับการฝึกอบรม เป็นต้น
 - ๒.๔ ฝ่ายบริหารต้องพิจารณาโครงการ / กิจกรรมตามความเดือดร้อน จำเป็น เร่งด่วนอย่างเหมาะสม เพื่อให้เกิดการแก้ไขปัญหาที่ตรงกับความต้องการของประชาชน
 - ๒.๕ ปรับปรุงสถานที่ประชุมประชาคมหมู่บ้านให้อยู่ในสภาพใช้การได้ดี ทั้งนี้เพื่อเป็นการส่งเสริมกระบวนการสร้างประชาคมหมู่บ้านที่เข้มแข็ง
 - ๒.๖ จัดหาวัสดุดับที่มีอยู่ในท้องถิ่นพัฒนาเป็นผลิตภัณฑ์ชุมชน

ภารกิจหลักและภารกิจรอง ที่องค์การบริหารส่วนตำบลจะดำเนินการ

องค์การบริหารส่วนตำบลละค่า มีภารกิจหลักและภารกิจรองที่ต้องดำเนินการ ดังนี้

ภารกิจหลัก

๑. การปรับปรุงโครงสร้างพื้นฐาน
๒. การสนับสนุนและส่งเสริมอาชีพและรายได้ให้ราษฎร
๓. การส่งเสริมและยกระดับพัฒนาคุณภาพชีวิตราษฎร
๔. การพัฒนาการเมืองและการบริหาร
๕. ส่งเสริมการศึกษาของประชาชน
๖. ส่งเสริมและสร้างชุมชนให้เข้มแข็งอย่างยั่งยืน

ภารกิจรอง

๑. การพัฒนาทรัพยากรธรรมชาติและสิ่งแวดล้อม
๒. การส่งเสริมการเกษตรและสหกรณ์
๓. การฟื้นฟูวัฒนธรรมและส่งเสริมประเพณีท้องถิ่น
๔. การจัดระเบียบชุมชน สังคม และการรักษาความสงบเรียบร้อย
๕. การสนับสนุนและส่งเสริมอุตสาหกรรมในครัวเรือน

วิเคราะห์อัตรากำลังที่มี ขององค์การบริหารส่วนตำบลมะค่า อำเภอโนนไทย

การวิเคราะห์สภาวะแวดล้อม (SWOT Analysis) เป็นเครื่องมือในการประเมินสถานการณ์ สำหรับองค์กร ซึ่งช่วยผู้บริหารกำหนด จุดแข็ง และ จุดอ่อน ขององค์กร จากสภาพแวดล้อมภายใน โอกาสและอุปสรรคจากสภาพแวดล้อมภายนอก ตลอดจนผลกระทบจากปัจจัย ต่าง ๆ ต่อการทำงานขององค์กร การวิเคราะห์ SWOT Analysis เป็นเครื่องมือในการวิเคราะห์

สถานการณ์ เพื่อให้ ผู้บริหารรู้จุดแข็ง จุดอ่อน โอกาส และอุปสรรคขององค์กร ซึ่งจะช่วยให้ทราบว่า องค์กรได้เดินทางมาถูกทิศและไม่ หลงทาง นอกจากนี้ยังบอกได้ว่าองค์กรมีแรงขับเคลื่อนไปข้างหน้าได้หรือไม่ มั่นใจได้อย่างไรว่าระบบการทำงานในองค์กรยังมีประสิทธิภาพอยู่ มีจุดอ่อนที่จะต้องปรับปรุงอย่างไร ซึ่งการวิเคราะห์สภาวะแวดล้อม SWOT Analysis มีปัจจัยที่ควรนำมาพิจารณา ๒ ส่วน ดังนี้

๑. ปัจจัยภายใน (Internal Environment Analysis) ได้แก่

๑.๑ S มาจาก Strengths หมายถึง จุดเด่นหรือจุดแข็ง ซึ่งเป็นผลมาจากปัจจัยภายใน เป็นข้อดีที่เกิดจาก สภาพแวดล้อมภายในองค์กร เช่น จุดแข็งด้านส่วนประสม จุดแข็งด้านการเงิน จุดแข็งด้านการผลิต จุดแข็ง ด้าน ทรัพยากรบุคคล องค์กรจะต้องใช้ประโยชน์จากจุดแข็งในการกำหนดกลยุทธ์

๑.๒ W มาจาก Weaknesses หมายถึง จุดด้อยหรือจุดอ่อน ซึ่งเป็นผลมาจากปัจจัยภายใน เป็นปัญหาหรือ ข้อบกพร่องที่เกิดจากสภาพแวดล้อมภายในต่างๆ ขององค์กร ซึ่งองค์กรจะต้องหาวิธีในการแก้ปัญหา

๒. ปัจจัยภายนอก (External Environment Analysis) ได้แก่

๒.๑ O มาจาก Opportunities หมายถึง โอกาส เป็นผลจากการที่สภาพแวดล้อม ภายนอกของ องค์กรเอื้อประโยชน์หรือส่งเสริมการ ดำเนินงานขององค์กร โอกาสแตกต่างจากจุดแข็งตรงที่โอกาสนั้น เป็นผลมาจาก สภาพแวดล้อมภายนอก แต่จุดแข็งนั้นเป็นผลมาจากสภาพแวดล้อมภายใน ผู้บริหารที่ดี จะต้องเสาะ แสวงหา โอกาสอยู่เสมอ และใช้ประโยชน์จากโอกาสนั้น

๒.๒ T มาจาก Threats หมายถึง อุปสรรค เป็นข้อจำกัดที่เกิดจากสภาพแวดล้อม ภายนอก ซึ่ง การบริหาร จำเป็นต้องปรับกลยุทธ์ให้สอดคล้องและพยายามขจัดอุปสรรค ต่างๆ ที่เกิดขึ้นให้ได้จริง

วิเคราะห์ปัจจัยภายใน ภายนอก (SWOT)
ของบุคลากรในสังกัด องค์การบริหารส่วนตำบลมะค่า อำเภอโนนไทย (ระดับตัวบุคลากร)

จุดแข็ง S	จุดอ่อน W
<p>๑. มีภูมิลำเนาอยู่ในพื้นที่ อบต. และพื้นที่ใกล้เคียง อบต. ๒. มีอายุเฉลี่ย ๒๕ - ๔๐ ปี เป็นวัยทำงาน ๓. มีผู้หญิงมากกว่าผู้ชายทำให้การทำงานละเอียดรอบคอบไม่มีพฤติกรรมเสี่ยงต่อการทุจริต ๔. มีการพัฒนาศึกษาหาความรู้เพิ่มเติมอยู่เสมอ ๕. เป็นคนในชุมชนสามารถทำงานคล่องตัว โดยใช้ความสัมพันธ์ส่วนตัวได้</p>	<p>๑. บางส่วนมีความรู้ไม่สอดคล้องกับภารกิจของ อบต. ๒. ทำงานในลักษณะเชื่อความคิดส่วนตัวมากกว่าหลักการและเหตุผลที่ถูกต้องของทางราชการ ๓. มีภาระหนี้สิน</p>
โอกาส O	ข้อจำกัด T
<p>๑. มีความใกล้ชิดคุ้นเคยกับประชาชนทำให้เกิดความร่วมมือในการทำงานง่ายขึ้น ๒. มีความจริงใจในการพัฒนาอุทิศตนได้ตลอดเวลา ๓. ชุมชนยังมีความคาดหวังในตัวผู้บริหารและการทำงาน และ อบต. ในฐานะตัวแทน</p>	<p>๑. ส่วนมากมีเงินเดือน/ค่าจ้างน้อย รายได้ไม่เพียงพอ ๒. ระดับความรู้ไม่เหมาะสมสอดคล้องกับความยากของงาน ๓. พื้นที่กว้างทำให้บุคลากรที่มีอยู่ไม่พอให้บริการ ๔. มีความก้าวหน้าในวงแคบ</p>

วิเคราะห์ปัจจัยภายใน ภายนอก (SWOT)
ขององค์การบริหารส่วนตำบลมะค่า อำเภอโนนไทย (ระดับองค์กร)

จุดแข็ง S	จุดอ่อน W
๑. บุคลากรมีความรักถิ่นไม่ต้องการย้าย ๒. การเดินทางสะดวกทำงานเกินเวลาได้ ๓. ชุมชนยังมีความคาดหวังในตัวผู้บริหารและการทำงาน และ อบต. ในฐานะตัวแทน ๔. มีการส่งเสริมการศึกษาและฝึกอบรบบุคลากร ๕. ให้โอกาสในการพัฒนาและส่งเสริมความก้าวหน้าของบุคลากรภายในองค์กรอย่างเสมอภาคกัน ๖. ส่งเสริมให้มีการนำความรู้และทักษะใหม่ๆ ที่ได้จากการศึกษาและฝึกอบรบมาใช้ในการปฏิบัติงาน	๑. ขาดบุคลากรที่มีความรู้เฉพาะด้านทางวิชาชีพ ๒. พื้นที่พัฒนากว้าง ปัญหาทำให้บางสายงานมีบุคลากรไม่เพียงพอหรือไม่มี ๓. อาคารสำนักงานคับแคบ
โอกาส O	ข้อจำกัด T
๑. ประชาชนให้ความร่วมมือในการพัฒนา อบต. ดี ๒. มีความคุ้นเคยกันทุกคน ๓. บุคลากรมีถิ่นที่อยู่กระจายทั่วเขต อบต. ทำให้รู้สภาพพื้นที่ ทิศนคติของประชาชนได้ดี ๔. บุคลากรมีการพัฒนาความรู้ปริญญาตรี/ปริญญาโทเพิ่มขึ้น ๕. ผู้บริหารและผู้บังคับบัญชาตามสายงานมีบทบาทในการช่วยให้บุคลากรบรรลุเป้าประสงค์	๑. มีระบบอุปถัมภ์และกลุ่มพรรคพวกจากความสัมพันธ์แบบเครือญาติในชุมชน การดำเนินการทางวินัยเป็นไปได้ยากมักกระทบญาติพี่น้อง ๒. ขาดบุคลากรที่มีความเชี่ยวชาญบางสายงานความรู้ที่มีจำกัดทำให้ต้องเพิ่มพูนความรู้ให้หลากหลายจึงจะทำงานได้ ครอบคลุมภารกิจ ของ อบต. ๓. งบประมาณน้อยเมื่อเปรียบเทียบกับพื้นที่ จำนวนประชากร และภารกิจ

ส่วนที่ ๓ นโยบายและกลยุทธ์ด้านการบริหารและพัฒนาทรัพยากรบุคคล

๓.๑ นโยบายด้านการบริหาร

๑. กระจายอำนาจไปสู่ผู้บริหารระดับหัวหน้างาน ซึ่งเป็นผู้บังคับบัญชาในระดับต้น
๒. มีการกำหนดแผนกลยุทธ์เพื่อเป็นแนวทางในการบริหารงานให้เป็นไปตามแผนงาน และทิศทางที่วางไว้
๓. มีการจัดทำแผนปฏิบัติงานประจำปีตามภาระหน้าที่ความรับผิดชอบที่กำหนดไว้
๔. มีการบริหารจัดการมุ่งสู่คุณภาพด้วยความมุ่งมั่น รวดเร็ว ถูกต้อง และมีประสิทธิภาพให้มีความคุ้มค่าและเกิดประโยชน์สูงสุด
๕. มีการติดตามและประเมินผลด้วยการประชุมคณะกรรมการกองเพื่อรับทราบปัญหา/อุปสรรคและปรับปรุงแก้ไขอย่างต่อเนื่อง

๓.๒ นโยบายด้านอัตรากำลังและการบริหารอัตรากำลัง

๑. การบริหารกำลังคนให้สอดคล้องกับความจำเป็นตามพันธกิจ
๒. การพัฒนาระบบวางแผนและติดตามประเมินผลการใช้กำลังคน
๓. การพัฒนาผลิตภาพและความคุ้มค่าของกำลังคน
๔. การพัฒนาระบบเทคโนโลยีสารสนเทศด้านการบริหารกำลังคน

๓.๓ นโยบายด้านการสร้างและพัฒนาระบบการบริหารจัดการองค์ความรู้

๑. สร้างความรู้และความเข้าใจให้กับบุคลากรเกี่ยวกับกระบวนการและคุณค่าของการจัดการความรู้
๒. ส่งเสริมและสนับสนุนวัฒนธรรมขององค์กรที่เอื้อต่อการแบ่งปันและถ่ายทอดความรู้ระหว่างบุคลากรอย่างต่อเนื่อง
๓. ส่งเสริมให้มีการพัฒนาระบบจัดการความรู้เพื่อให้บุคลากรสามารถเข้าถึงองค์ความรู้ต่างๆ ขององค์กรและเกิดการแลกเปลี่ยนเรียนรู้ได้อย่างมีประสิทธิภาพ

๓.๔ นโยบายด้านภาระงาน

๑. มีการกำหนดภาระงานของบุคลากรทุกคนอย่างชัดเจน
๒. มีการจัดทำคู่มือการปฏิบัติงานของทุกงาน
๓. บุคลากรมีการพัฒนา ศึกษา ทาความเข้าใจถึงภาระงานร่วมกันอย่างสม่ำเสมอโดยทุกงานจะต้องมีการประชุมบุคลากรภายในเพื่อเป็นการรายงานผลการดำเนินงาน การแก้ไขปัญหาอุปสรรคและปรับปรุงภาระงานประจำทุกเดือน

๓.๕ นโยบายด้านระบบสารสนเทศ

๑. ให้ทุกงานในกองใช้ข้อมูลเพื่อวิเคราะห์งานจากแหล่งข้อมูลเดียวกัน
๒. ให้ทุกงานจัดทำฐานข้อมูลด้วยระบบคอมพิวเตอร์ในภารกิจของงานนั้นๆ และหาแนวทางในการเชื่อมโยงข้อมูลเพื่อใช้ร่วมกัน
๓. ให้มีการปรับปรุงฐานข้อมูลที่รับผิดชอบให้เป็นปัจจุบันอย่างสม่ำเสมอ

๓.๖ นโยบายด้านการมีส่วนร่วมในการบริหาร

๑. มีการประชุมหัวหน้างานกับผู้อำนวยการกองเพื่อเป็นการรายงานผลติดตาม และร่วมแก้ไขปัญหาอุปสรรค ตลอดจนร่วมให้ข้อเสนอแนะต่อการบริหารของหน่วยงานเป็นประจำ
๒. ทุกงานมีการประชุมงาน เพื่อให้บุคลากรมีส่วนร่วมในการพัฒนาและปรับปรุงการปฏิบัติงานร่วมกัน
๓. สนับสนุนและส่งเสริมให้บุคลากรมีส่วนร่วมในกิจกรรม
๔. ส่งเสริมมาตรการการมีส่วนร่วมในการใช้ทรัพยากรร่วมกันอย่างมีประสิทธิภาพ

๕. ส่งเสริมและสนับสนุนการสร้างและใช้องค์ความรู้ในกระบวนการทำงาน เพื่อบุคลากรพัฒนาทักษะและความชำนาญในการปฏิบัติงานให้บรรลุผลตามพันธกิจขององค์กรให้เกิดประสิทธิภาพสูงสุดและมีศักยภาพในการพัฒนาตนเอง

๓.๗ นโยบายด้านการพัฒนาทรัพยากรบุคคล

๑. มีการสนับสนุนส่งเสริมพัฒนาทรัพยากรบุคคลเพื่อเพิ่มขีดความสามารถในการปฏิบัติงานอย่างต่อเนื่องด้วยการส่งบุคลากรเข้ารับการอบรมในหลักสูตรต่างๆ ที่สอดคล้องกับแผนพัฒนาบุคลากร
๒. สนับสนุนให้บุคลากรได้รับการศึกษาต่อในระดับที่สูงขึ้น
๓. มีการติดตามประเมินผลการพัฒนาบุคลากรทั้งด้านทักษะวิชาการและการรอบรู้และนำผลมาเป็นแนวในการปรับปรุงการพัฒนาบุคลากรให้มีประสิทธิภาพอย่างต่อเนื่อง

๓.๘ นโยบายด้านการเงินและงบประมาณ

๑. มีการจัดทำแผนการใช้เงินงบประมาณทั้งงบประมาณแผ่นดินและเงินรายได้ให้เป็นไปตามวัตถุประสงค์และสอดคล้องกับภารกิจของกอง และให้เป็นไปตามแผนปฏิบัติงานประจำปี
๒. มีการจัดทำสรุปรายงานการใช้จ่ายงบประมาณทั้งงบประมาณแผ่นดินและเงินรายได้ประจำเดือนเวียนให้บุคลากรได้ทราบทุกเดือน
๓. มีการนำเทคโนโลยีมาใช้ในการบริหารจัดการเพื่อให้การดำเนินงานเป็นไประบบการบริหารและจัดการตามระบบบัญชีมาใช้
๔. มีการมอบหมายให้บุคลากรมีส่วนร่วมรับผิดชอบและปฏิบัติงานด้วยความโปร่งใส

๓.๙ นโยบายด้านการทำนุบำรุงศิลปวัฒนธรรม

๑. สนับสนุนและส่งเสริมให้บุคลากรมีส่วนร่วมในกิจกรรมด้านการทำนุบำรุงศิลปวัฒนธรรม ของท้องถิ่น
๒. จัดทำแผนกิจกรรม/โครงการที่เป็นประโยชน์สอดคล้องกับแผนงานด้านทำนุบำรุงศิลปวัฒนธรรม
๓. ดำเนินการให้ผู้บริหารและบุคลากรตระหนักในกิจกรรมด้านการทำนุบำรุงศิลปวัฒนธรรมที่นำไปสู่การสร้างสรรค์รวมทั้งการอนุรักษ์ฟื้นฟูสืบสานประเพณีและวัฒนธรรม



ประกาศองค์การบริหารส่วนตำบลมะค่า
เรื่อง นโยบายการบริหารทรัพยากรบุคคล

การบริหารงานบุคคลขององค์กรปกครองส่วนท้องถิ่น คือ กระบวนการบริหารงานบุคคลขององค์กรปกครองส่วนท้องถิ่นในด้านต่างๆ ตั้งแต่การสรรหา การบรรจุ การแต่งตั้ง การโอนย้าย การพัฒนา การวางแผนอัตรากำลังการประเมินผลการปฏิบัติงาน การเลื่อนตำแหน่ง การเลื่อนขั้นเงินเดือน การลงโทษ และการให้พ้นจากตำแหน่ง เพื่อให้เป็นไปตามเจตนารมณ์ของรัฐธรรมนูญแห่งราชอาณาจักรไทย โดยเป็นระบบที่ยึดถือหลักคุณธรรม และหลักธรรมาภิบาลของการบริหารกิจการบ้านเมืองที่ดี (Good Governance) และสามารถบริหารทรัพยากรบุคคลให้เกิดประโยชน์สูงสุด เกิดสัมฤทธิ์ผลตามเป้าหมายที่ตั้งไว้ ดังนั้น องค์การบริหารส่วนตำบลมะค่า จึงประกาศนโยบายการบริหารทรัพยากรบุคคล ดังนี้

๑. การสรรหา การคัดเลือก การบรรจุแต่งตั้ง การพัฒนา การเลื่อนขั้นเงินเดือน การเลื่อนตำแหน่ง การโอนย้าย และกิจกรรมด้านการบริหารทรัพยากรบุคคลด้านอื่นๆ
๒. มีความโปร่งใสของทุกกระบวนการของการบริหารทรัพยากรบุคคล
๓. สนับสนุนให้เกิดการเรียนรู้และการพัฒนาอย่างต่อเนื่อง รวมทั้งส่งเสริมให้มีการแบ่งปันแลกเปลี่ยนข้อมูลและความรู้ เพื่อพัฒนาผู้ปฏิบัติงานให้มีทักษะและสมรรถนะที่จำเป็นสำหรับการบรรลุภารกิจและเป้าหมายขององค์การบริหารส่วนตำบล
๔. มีระบบการประเมินผลการปฏิบัติงานที่เน้นประสิทธิภาพ และประสิทธิผล
๕. ส่งเสริมความสัมพันธ์อันดีระหว่างฝ่ายบริหารกับข้าราชการและบุคคลผู้ปฏิบัติงานให้มีความพร้อมที่จะขับเคลื่อนองค์กรให้พัฒนาไปสู่เป้าหมาย และวิสัยทัศน์การพัฒนา
๖. ให้บุคลากรได้รับค่าตอบแทน และสวัสดิการที่เป็นธรรม เหมาะสมตามระเบียบกฎหมายกำหนด
๗. ส่งเสริมให้บุคลากรประพฤติตนเป็นแบบอย่างที่ดี มีคุณธรรม จริยธรรม และยึดหลักธรรมาภิบาลในการปฏิบัติงาน

จึงประกาศให้ทราบโดยทั่วกัน

ประกาศ ณ วันที่ ๑ เดือนตุลาคม พ.ศ.๒๕๖๓

(นายณรงค์ พลกล้า)

นายกองค์การบริหารส่วนตำบลมะค่า

